

MISURE APPROVATE CON LA MANOVRA FINANZIARIA 2019

GENITORIALITÀ



DISABILITÀ



CONCILIAZIONE



FAMIGLIA



RISORSE



PER LA GENITORIALITÀ

ASSEGNO DI NATALITÀ CON AIUTI MAGGIORATI DAL SECONDO FIGLIO

Fino al compimento del primo anno di età del bambino o del suo ingresso nel nucleo famiglia, se adottato, è riconosciuto un assegno di natalità di 960 euro per le famiglie con ISEE inferiore ai 25 mila euro e di 1.920 euro per le famiglie con ISEE inferiore ai 7 mila euro.

Dal secondo figlio l'assegno è incrementato del 20%.

Per ottenere l'assegno di natalità, occorre presentare domanda online sul sito dell'INPS (www.inps.it)

PREMIO ALLA NASCITA

È di 800 euro il premio alla nascita riconosciuto su domanda della futura madre, fin dal compimento del settimo mese di gravidanza o

all'atto dell'adozione o dell'affidamento preadottivo del minore. Il premio non concorre alla formazione del reddito ed è corrisposto in un'unica soluzione.

Per poter accedere alla misura, occorre presentare domanda online sul sito dell'INPS (www.inps.it).

CREDITO AGEVOLATO PER LE FAMIGLIE

Crediti agevolati fino a 10.000 euro e rimborsabili in sette anni per le famiglie con figli nati o adottati dal 1° gennaio 2017.

Si può presentare domanda fino al compimento del terzo anno di età del bambino o entro tre anni dall'adozione.

Tutte le informazioni sono disponibili sul sito del Dipartimento per le politiche della famiglia (www.politichefamiglia.it).



PER LA GENITORIALITÀ

FONDI E MUTUI AGEVOLATI PER FAMIGLIE NUMEROSE

Alle famiglie con tre o più figli, di cui uno nato tra il 2019 e il 2021, verrà concesso l'uso gratuito del 50% dei terreni demaniali agricoli o incolti e abbandonati, oltre ad un mutuo fino a 200.000 euro per venti anni, a zero interessi, per l'acquisto della prima casa in prossimità del terreno assegnato. Tutte le informazioni saranno disponibili sul sito del Ministero delle politiche agricole alimentari, forestali e del turismo (www.politicheagricole.it).

CARTA FAMIGLIA

Dedicata a chi ha almeno tre figli conviventi di età non superiore ai 26 anni. La carta dà diritto a incentivi, agevolazioni e sconti sull'acquisto di beni o servizi concessi dai soggetti pubblici o privati ed è rilasciata alle famiglie italiane o di Paesi UE, regolarmente residenti in Italia. Per gli aggiornamenti sull'attuazione della carta, visita il sito del Dipartimento per le politiche della famiglia (www.politichefamiglia.it).

AGEVOLAZIONI PER L'ACQUISTO DI SEGGIOLINI CON SISTEMI DI RITENUTA ANTIABBANDONO

Previste agevolare per l'acquisto dei dispositivi di allarme volti a prevenire l'abbandono dei bambini nei veicoli, obbligatori a decorrere dal mese di luglio 2019.



PER CONCILIARE CURA E LAVORO

BONUS NIDO

Il bonus nido aumenta fino a 1.500 euro ed è rivolto alle famiglie con figli di età compresa da zero a tre anni. Il bonus è erogato, indipendentemente dal reddito, a fronte del pagamento di rette per la frequenza di asili nido pubblici e privati autorizzati ed è pari ad un massimo di 136 euro al mese. Le famiglie con bambini affetti da gravi patologie croniche che non possono frequentare l'asilo nido, beneficiano dei 1.500 euro per forme di assistenza presso la propria abitazione. Per poter ottenere il bonus, occorre presentare domanda online sul sito dell'INPS: www.inps.it.

CONGEDO DI PATERNITÀ

Il congedo obbligatorio per il padre lavoratore dipendente privato è aumentato a cinque giorni ed è fruibile entro cinque mesi dalla nascita o dall'adozione del minore. È inoltre prevista la possibilità per il padre di astenersi per un ulteriore giorno in accordo con la madre e in sostituzione della stessa.

CONGEDO DI MATERNITÀ

I cinque mesi di congedo di maternità possono essere interamente utilizzati dopo il parto. Le future madri possono scegliere di lavorare fino al nono mese di gravidanza, a condizione che il medico specialista del Servizio sanitario nazionale (o con esso convenzionato), e il medico competente ai fini della prevenzione e tutela della salute nei luoghi di lavoro attestino che tale scelta non arrechi possibili pericoli alla salute della mamma e del nascituro.

SMART WORKING

Alle lavoratrici nei tre anni successivi alla conclusione del congedo di maternità e ai lavoratori e alle lavoratrici con figli in condizioni di disabilità che necessitano di assistenza permanente, continuativa e globale è riconosciuta dal datore di lavoro priorità nella fruizione del lavoro agile.



A SOSTEGNO DELLA DISABILITÀ

IL “FONDO PER LE NON AUTOSUFFICIENZE” PASSA DA 450 A 550 MILIONI DI EURO, PER TUTTE LE ANNUALITÀ

Incremento strutturale di 100 milioni di euro, dal 2019 e per sempre.

IL “FONDO POLITICHE SOCIALI” PASSA DA 280 A 400 MILIONI DI EURO, A REGIME

Lo stanziamento aumenta, a regime, da 280 a 400 milioni di euro, dal 2019 e per ogni annualità.

FONDO CAREGIVER POTENZIATO

Il Fondo per il sostegno del ruolo di cura e di assistenza del caregiver familiare viene incrementato di 5 milioni di euro per ciascun anno del triennio 2019-2021.

RADDOPPIATE LE DETRAZIONI FISCALI PER I CANI GUIDA PER CIECHI

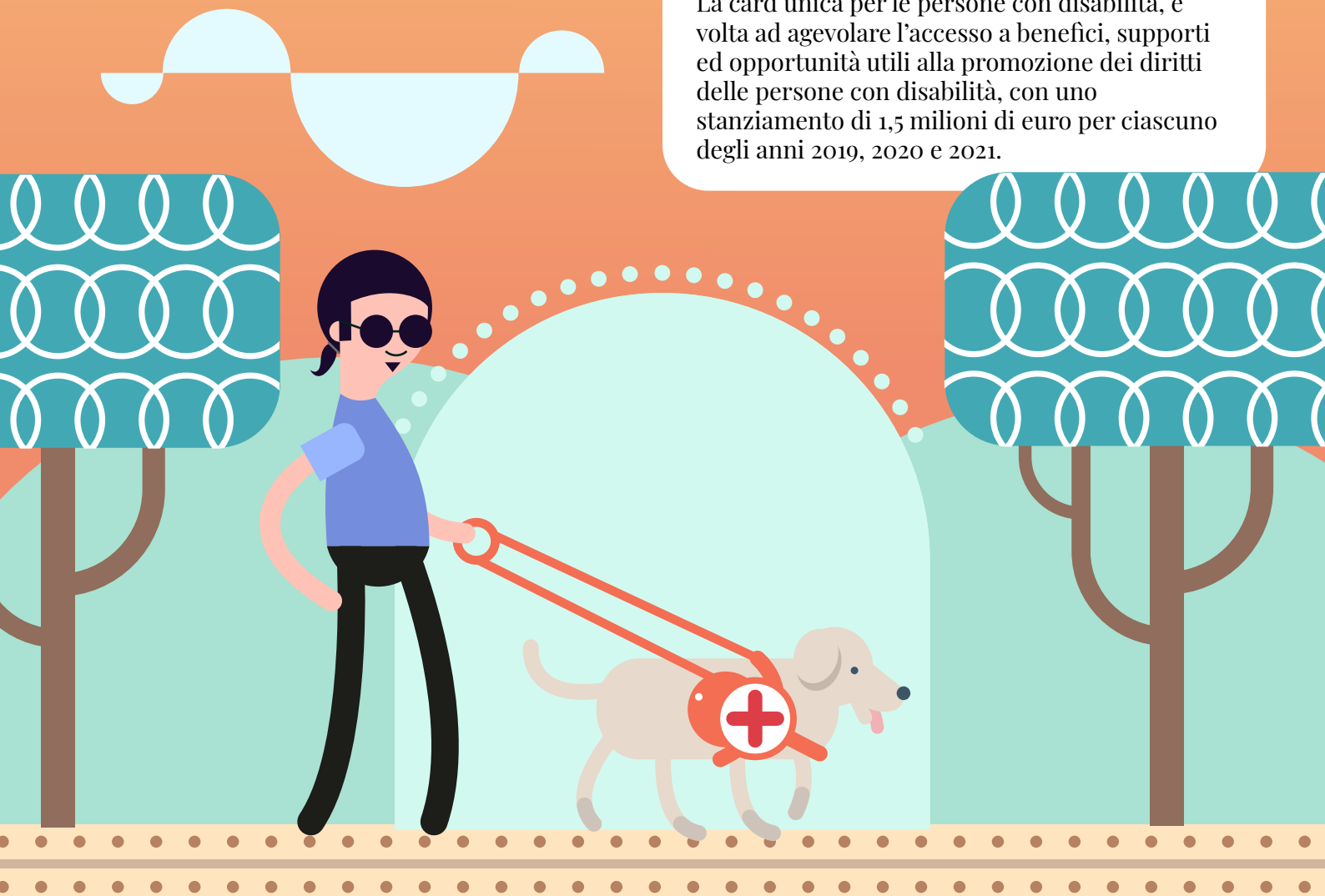
Innalzata da 516 euro a 1.000 euro, la detrazione forfetaria per le spese sostenute dai non vedenti per il mantenimento dei cani guida, nel limite di spesa di 510.000 euro per il 2020 e di 290.000 euro annui, a decorrere dal 2021.

NUOVO 730: DETRAZIONI FISCALI PER I GIOVANI CON DISLESSIA

Da quest'anno detrazioni fiscali del 19% per i giovani con disturbi specifici dell'apprendimento (Dsa). La detrazione spetta fino al completamento della scuola secondaria di secondo grado e vale per l'acquisto di strumenti e sussidi tecnici informatici necessari all'apprendimento.

4,5 MILIONI DI EURO PER LA DISABILITY CARD

La card unica per le persone con disabilità, è volta ad agevolare l'accesso a benefici, supporti ed opportunità utili alla promozione dei diritti delle persone con disabilità, con uno stanziamento di 1,5 milioni di euro per ciascuno degli anni 2019, 2020 e 2021.



A SOSTEGNO DELLA DISABILITÀ

SCUOLA, 40MILA INSEGNANTI DI SOSTEGNO DA ASSUMERE

Nel triennio 2019-2021, in accordo col Ministero dell'Istruzione.

RISORSE DEDICATE AGLI ALUNNI DISABILI DEGLI ISTITUTI DI ALTA FORMAZIONE ARTISTICA E MUSICALE (AFAM)

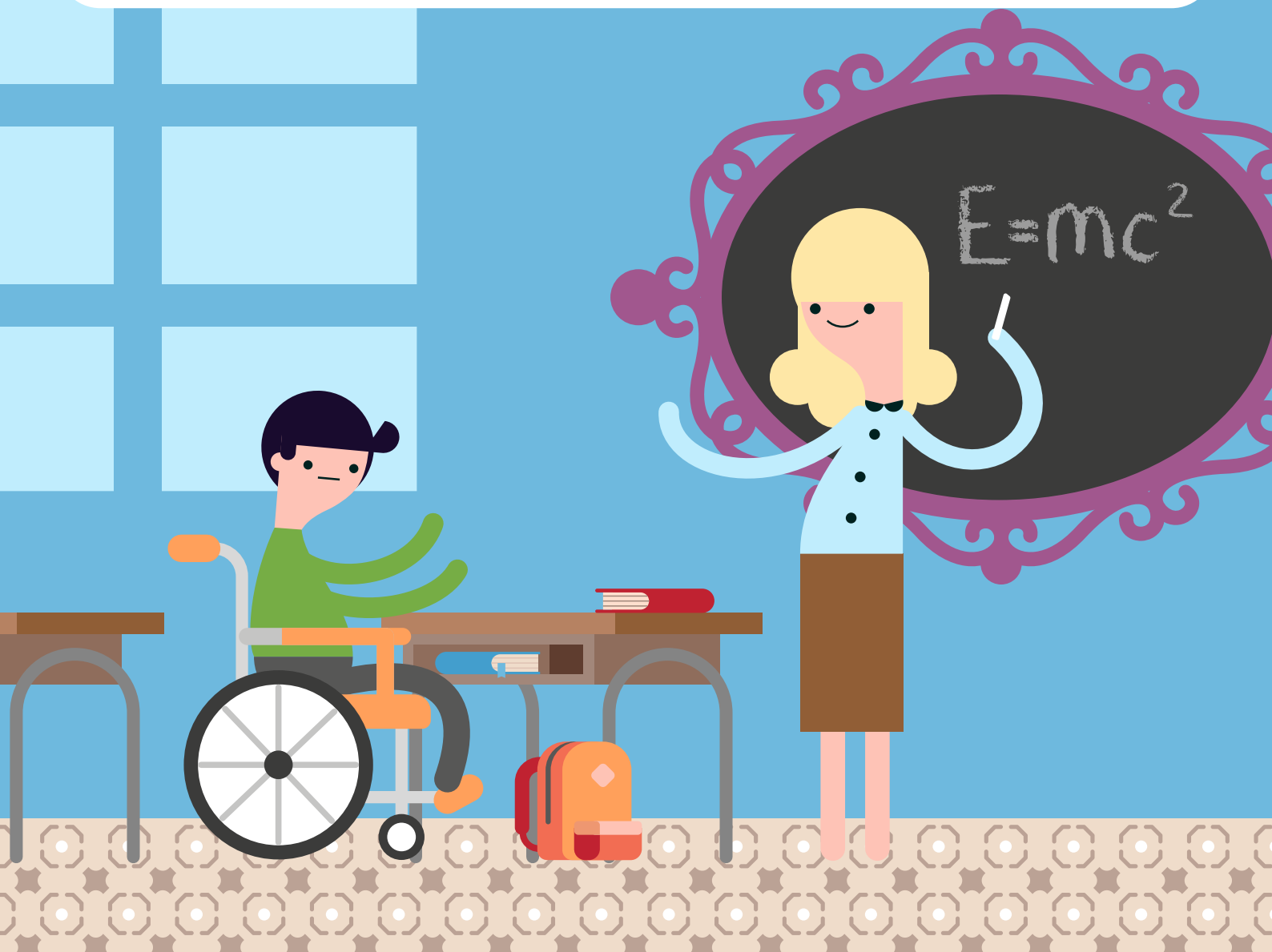
Incrementata la dotazione del Fondo per il funzionamento amministrativo e didattico delle Istituzioni AFAM di 500 mila euro a decorrere dal 2019, al fine di consentire anche alle istituzioni dell'alta formazione artistica, musicale e coreutica (AFAM) di dare concreta attuazione ai servizi e alle iniziative in favore degli studenti con disabilità.

6 MILIONI DI EURO IN FORMAZIONE DOCENTI DI SOSTEGNO SULLA LINGUA DEI SEGNI ITALIANA

Più vicini e attenti agli studenti sordi e con ipoacusia. Stanziati fondi del Programma Operativo Nazionale "Per la scuola" 2014-2020, per 6 milioni di euro.

STANZIATI 300 MILIONI DI EURO PER GLI ALUNNI CON DISABILITÀ FISICHE E SENSORIALI

100 milioni di euro all'anno per il triennio 2019-2021 per l'assistenza per l'autonomia degli alunni con disabilità fisiche o sensoriali, in primis trasporti e servizi di inclusione scolastica.



A SOSTEGNO DELLA DISABILITÀ

7 MILIONI DI EURO PER IL NUOVO FONDO DI SOSTEGNO ALLE PERSONE SORDE E CON IPOACUSIA

Istituito il fondo per la diffusione di servizi di interpretariato in lingua dei segni italiana con la dotazione di 3 milioni di euro per l'anno 2019, 1 milione di euro per l'anno 2020 e 3 milioni di euro per l'anno 2021 per progetti sperimentali.

MAGGIORI FONDI PER GARANTIRE IL DIRITTO AL LAVORO DELLE PERSONE CON DISABILITÀ

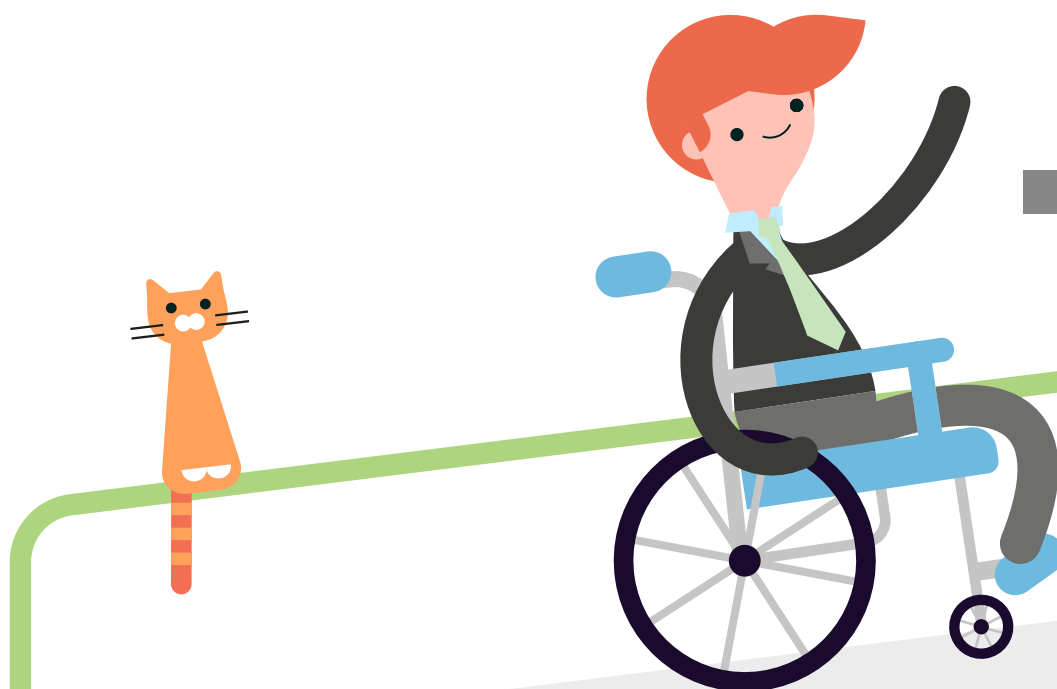
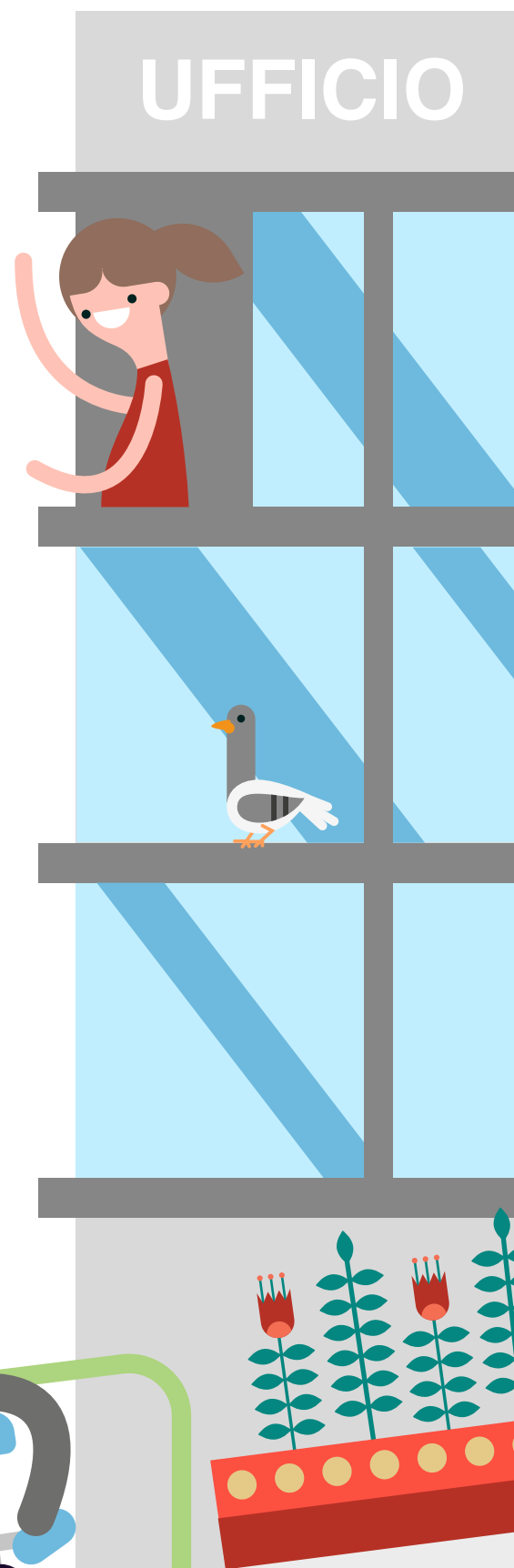
Incrementata di 10 milioni di euro per il 2019 la dotazione del "Fondo per il diritto al lavoro dei disabili".

5 MILIONI DI EURO PER L'ACCESSO E LA MOBILITÀ DEI CITTADINI CON DISABILITÀ

Stanziamiento di risorse dedicate al "Fondo per l'accessibilità e la mobilità delle persone con disabilità", con dotazione di 5 milioni di euro per l'anno 2019, per il finanziamento di interventi volti all'innovazione tecnologica delle strutture, contrassegno e segnaletica per la mobilità delle persone con disabilità.

FONDO "DOPO DI NOI", RIPIANATI I TAGLI DEL PASSATO

Ripianato il taglio del precedente Governo: la dotazione finanziaria del Fondo per l'assistenza alle persone con disabilità grave prive del sostegno familiare dai 51,1 milioni viene riportata per l'anno 2019 a 56,1 milioni di euro.



A SOSTEGNO DELLA DISABILITÀ

BRILLE E TRADUZIONI, SOSTEGNO ALLA BIBLIOTECA PER CIECHI "REGINA MARGHERITA"

Ripianati i tagli dei precedenti governi con un incremento di 1 milione di euro per ciascuno degli anni 2019, 2020 e 2021, a favore della Biblioteca di Monza, che svolge servizi di trascrizioni in braille e consulenza tiflogica a carattere nazionale e internazionale.

Si colma il taglio del precedente Governo che prevedeva stanziamenti a scalare da 3.522.000 euro nel 2019 a 2.522.000 per il 2021.

AGENZIA INTERNAZIONALE PREVENZIONE CECITÀ (IAPB):

Contributo straordinario di 250.000 euro per ciascuno degli anni 2019, 2020 e 2021 alla sezione italiana dell'IAPB per progetti di screening relativo alle minorazioni visive.

FONDO DI SOSTEGNO PER LE FAMIGLIE DELLE VITTIME DI GRAVI INFORTUNI SUL LAVORO:

Incrementato di 1 milione di euro annui dal 2019.



SPORT E DISABILITÀ, PIÙ RISORSE PER SPECIAL OLYMPICS ITALIA:

Incrementato di 300.000 euro per ciascuno degli anni 2019, 2020 e 2021 il contributo - così pari a 800.000 euro annui - per l'attuazione del programma internazionale di allenamento sportivo "Special Olympics Italia", destinato all'integrazione delle persone con disabilità intellettiva.

PRESENTATI EMENDAMENTI AL REDDITO DI CITTADINANZA PER RAFFORZARE SOSTEGNO A DISABILI E FAMIGLIE

Il Ministero per la Famiglia e le disabilità si è fatto portavoce presso la Presidenza del Consiglio, in sede di discussione del decreto sul Reddito di Cittadinanza, delle esigenze rappresentate dal mondo delle associazioni, per un maggiore e più puntuale sostegno alle persone con disabilità, alle famiglie con disabili a carico e alle famiglie numerose.

VERSO IL CODICE DISABILITÀ

Primo ok alla legge delega il 12 dicembre in Consiglio dei Ministri l'obiettivo di armonizzare, organizzare e riformare l'intera disciplina in materia di disabilità.



LE RISORSE

INCREMENTATO IL FONDO PER LE POLITICHE DELLA FAMIGLIA

Aumentano di 100 milioni di euro le risorse a disposizione per le politiche della famiglia destinate anche al rilancio demografico, al sostegno alla maternità e alla paternità nonché alla tutela dei minori.

FONDO ORFANI CRIMINI DOMESTICI

5 milioni di euro di incremento per il Fondo per la solidarietà alle vittime di crimini domestici, a decorrere dal 2019, suddivisi in: 2 milioni di euro per l'erogazione, a favore degli orfani di crimini domestici, di borse di studio e finanziamento di iniziative di orientamento, formazione e sostegno per l'inserimento nell'attività lavorativa; 3 milioni di euro, al sostegno e aiuto economico in favore delle famiglie affidatarie.

ANTIDROGA, 7 MILIONI DI EURO PER LA PREVENZIONE E LA TUTELA DI FAMIGLIE E RAGAZZI

Stanziati 3 milioni di euro per l'anno 2019; 1 milione di euro per l'anno 2020; 3 milioni di euro per l'anno 2021; per la realizzazione di progetti sperimentali in ambito nazionale in materia di prevenzione dalle tossicodipendenze.

FONDO POLITICHE GIOVANILI INCREMENTATO DI 30 MILIONI DI EURO

Incrementate di 30 milioni di euro, a decorrere dal 2019, le risorse del Fondo per le politiche giovanili, la cui dotazione, per il 2018, ammontava a circa 8,9 milioni di euro.





**Dipartimento
per le politiche della famiglia**

Presidenza del Consiglio dei Ministri

www.politichefamiglia.it

In collaborazione con

**Istituto
degli
Innocenti**

